



*Dibujo realizado por docentes del CER Utpurai (Albania)

Mochila de herramientas e ideas para el docente dinamizador

APRENDAMOS EN APÛSHI

Desde la educación propia a la interculturalidad



La educación es de todos

Mineducación



unicef 

CUIDEMOS NUESTRA COMUNIDAD

Somos cuidadores y guardianes del bienestar colectivo

En esta situación, como docente etnoeducador puedes movilizar con tu ejemplo, **iniciando por el cuidado con tu familia y por compartir información oportuna (de fuentes confiables y verificadas) con las familias de tus estudiantes.**

Ten en cuenta que la enfermedad que causa el coronavirus es nueva para todos, hay muchas cosas que aún no conocemos de ella. **Lo que sí sabemos es que si trabajamos juntos como comunidad podemos protegernos y cuidarnos:**

- ▶ Quedémonos en casa. Salgamos sólo si es necesario, por ejemplo, para buscar comida, conseguir agua, cuidar los cultivos o los animales.
- ▶ Cerremos nuestras comunidades, que sólo entren las personas que traen alimento, agua, medicinas.
- ▶ Una vez recibamos productos del exterior, dispongamos las bolsas plásticas y las cajas en las que están empacados en un espacio apartado. Solo reutilicemos aquellos empaques que vengan dentro de otras bolsas o cajas, y asegurémonos de limpiarlos con agua y jabón o alcohol.
- ▶ Mantengamos la distancia, podemos cantar, bailar, jugar, apoyarnos en las labores cotidianas y compartir en familia, pero tratemos de no dar abrazos, y de servir la comida en platos separados.
- ▶ Ayudémonos entre todos, compartamos los recursos con los que contamos, la comida y el agua.
- ▶ Estemos en contacto con otras familias de nuestra comunidad, podemos gritar de casa a casa, hacer visita desde nuestras puertas, o llamarnos, si contamos con señal.

Para pensar

El coronavirus no es el único riesgo que afecta a nuestro territorio y a nuestra comunidad. Durante estas semanas podemos reflexionar sobre el bienestar colectivo y el buen vivir de nuestro pueblo.



Somos dinamizadores de aprendizajes para/con la vida

Para diseñar experiencias y procesos de aprendizaje que nos acerquen al buen vivir y al bienestar colectivo, te invitamos a explorar esta versión inicial de la mochila de herramientas (esta guía y las específicas para la básica primaria), construida a partir de la revisión de diferentes referentes locales y nacionales (ver pág. 21). **Una mochila que se seguirá tejiendo en las próximas semanas, con tus ideas, adaptaciones e innovaciones.**

HABILIDADES QUE FORTALECEREMOS

“el ayudar a aprender o aprender haciendo son principios rectores de la educación Wayuu (...); se trata de una educación en la vida, para la vida y con la vida”

Proyecto Educativo de la Nación Wayuu- ANAA AKUA'IPA.

Queremos que las actividades sean un espacio para explorar como familia lo que significa el crecer bien y el buen vivir para nuestro pueblo, y proponer acciones en este camino.



Compromiso con nuestro aprendizaje

Construimos acuerdos para aportar y aprender juntos en este proceso, a partir del diálogo de saberes.



Afirmación de la cultura propia

Aprendemos haciendo, observando y compartiendo: en nuestra relación con la familia, la comunidad y el territorio, en la vivencia de saberes y prácticas culturales.



Autocuidado y cuidado del territorio

Desarrollamos acciones para cuidar de nuestro bienestar y el del territorio, reconociendo nuestras necesidades corporales, espirituales, afectivas, y nuestra ley de origen.



Autoconocimiento y construcción de relaciones

Reconocemos nuestros valores, emociones, habilidades y desafíos como personas y como familia. Entendemos la influencia de estas en nuestras decisiones y relaciones.



Creatividad y resolución de problemas


Utilizamos nuestras experiencias y recursos para proponer diferentes formas de entender y actuar.

MOCHILA DE APRENDIZAJES

Te proponemos un recorrido por tres ejes temáticos que parten de la educación propia, para motivar a los distintos miembros de las familias a crear, jugar y recordar juntos; como también para generar reflexiones e ideas de prácticas o acciones que los acerquen al buen vivir.

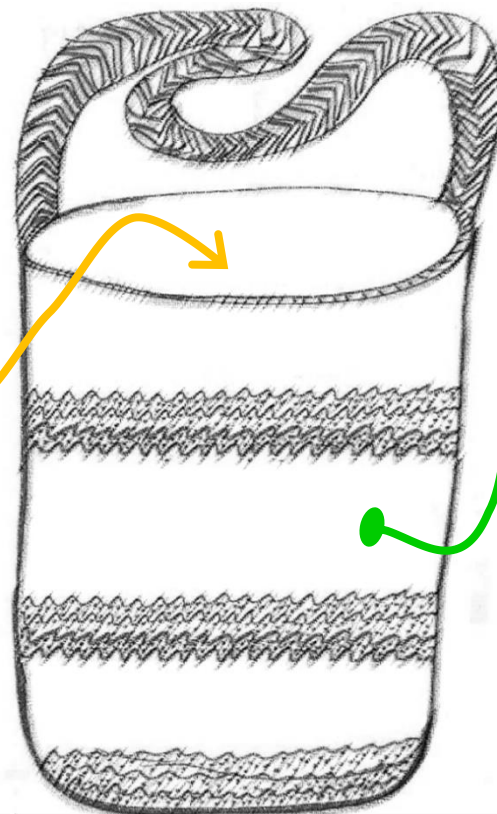
Cargando aprendizajes

En este recorrido las familias tendrán momentos específicos para cargar sus creaciones y aprendizajes de cada uno de los siguientes ejes temáticos.

 **Eje temático 1.**
Cuidado del ser
Wayuu, Wiwa o Kogi,
y bienestar comunitario

 **Eje temático 2.**
Prácticas culturales y
de sustento

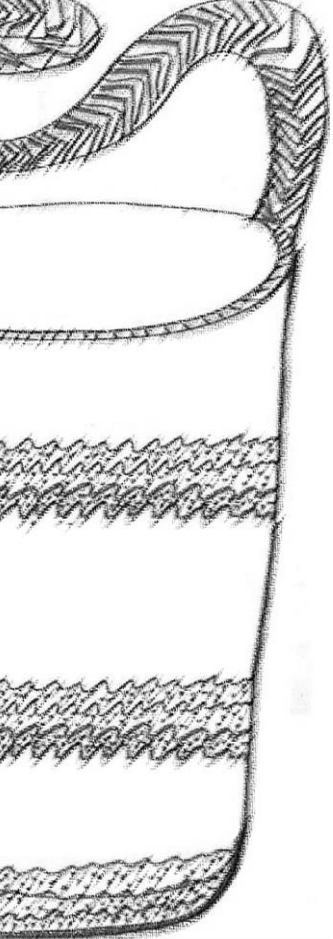
 **Eje temático 3.**
Territorialidad y
buen vivir



¿Por qué una mochila?

Como objeto que comparten las culturas Kogi, Wiwa y Wayuu, en sus diferentes materiales (hilo, fique, algodón), la mochila será el objeto que acompañará a la familia en este recorrido. En esta irán cargando, en las próximas semanas, los aprendizajes que sumen en las actividades propuestas para cada eje.

Asimismo, con las actividades planteadas por eje, las adaptaciones e innovaciones que realicen los docentes, y los mecanismos que se generen para el acompañamiento al aprendizaje en casa, se consolidará una mochila de herramientas que esté a disposición de todos y todas para los procesos de creación y experimentación pedagógica que se impulsen de vuelta en la escuela.



MOCHILA DE APRENDIZAJES

Ejes temáticos

Ejes temáticos	Saberes propios que trabajaremos	Áreas del saber intercultural focalizadas	Aprendo de/con (en los 3 ejes)
<p>Eje 1. Cuidado del ser Wayuu, Wiwa o Kogi, y bienestar comunitario</p> <p>Tiempo estimado: 4-5 semanas.</p>	<ul style="list-style-type: none"> ☉ Artes y juegos tradicionales (wayuunkera; pintura corporal) ☉ Lengua materna ☉ Medicina tradicional 	<ul style="list-style-type: none"> • Lenguajes • Ciencias naturales <p>*Integrará de manera transversal ciencias sociales y matemáticas.</p>	<p>Grados 0° y 1°: Mi persona (autorreconocimiento) y mi familia</p> <p>Grados 2° y 3°: Mi comunidad</p>
<p>Eje 2. Prácticas culturales y de sustento</p> <p>Tiempo estimado: 4-5 semanas.</p>	<ul style="list-style-type: none"> ☉ Artes y juegos tradicionales (instrumentos musicales; tejeduría, cestería, cerámica) ☉ Desarrollo propio ☉ Lengua materna 	<ul style="list-style-type: none"> • Matemáticas • Ciencias sociales <p>*Integrará de manera transversal lenguajes y ciencias naturales.</p>	<p>Grados 4° y 5°: Nuestro territorio wayuu, kogi o wiwa</p>
<p>Eje 3. Territorialidad y buen vivir</p> <p>Tiempo estimado: 4-5 semanas.</p>	<ul style="list-style-type: none"> ☉ Territorialidad ☉ Cosmovisión y tradición (ley de origen) ☉ Lengua materna 	<ul style="list-style-type: none"> • Lenguajes • Ciencias naturales <p>*Integrará de manera transversal ciencias sociales y matemáticas.</p>	

EJE TEMÁTICO I

Cuidado del ser y bienestar colectivo

HILOS CONDUCTORES

Cada grupo de grados tiene un tema puntual en torno al cual giran las actividades de su ruta de aprendizaje y una meta o un producto específico de acuerdo a ese hilo conductor.

Juguetes que se parecen a nosotros
Grados 0° y 1°

Aprendemos en Apüshi

Inspirado en la wayunkeera del pueblo Wayuu.

Nuestro botiquín de plantas medicinales
Grados 2° y 3°

Aprendemos en Kawanyina

Inspirado en los saberes alrededor de las plantas medicinales del pueblo Wiwa.

Máscaras del saber medicinal
Grados 4° y 5°

Aprendemos en Nackajá

Inspirado en el rol de los mamos Kogi y la relación con el territorio para mantener el bienestar colectivo.

RUTA DE APRENDIZAJE EN FAMILIA

Te proponemos 5 momentos para vivir e impulsar el aprendizaje en familia. Cada momento está relacionado con una habilidad que se quiere fortalecer a través de las actividades planteadas.

Momento 1. Nos preparamos como familia.

Compromiso con nuestro aprendizaje.

Momento 2. Compartimos nuestros saberes.

Afirmación de la cultura propia.

Momento 3. Reconocemos nuestro cuerpo y entorno.

Autocuidado y cuidado del territorio.

Momento 4. Exploramos diversos lenguajes.

Auto-conocimiento y construcción de relaciones.

Momento 5. Creamos a partir de lo aprendido.

Creatividad y resolución de problemas

RUTA DE APRENDIZAJE EN FAMILIA



I. Nos preparamos como familia

Tiempo: 3 días.

Actividades a desarrollar:

- Nuestro rincón de saberes
- Palabras poderosas
- Nuestro sonido, nuestro movimiento
- ¿Cómo cambiaron nuestros días?
- ¿Y si hay momentos difíciles?
- Cargamos aprendizajes



2. Compartimos nuestros saberes

Tiempo: 3 días.

Actividades a desarrollar:

- ¿Cómo jugamos los niños wayúu? (0° - 1°)
- Así nos cuidamos en mi Apüshi (0° - 1°)
- Álbum de sabedores (2°-5°)
- Animales que nos enseñan (2°-5°)
- ¿Con qué saberes contamos?
- Cargamos aprendizajes



3. Reconocemos nuestro cuerpo y entorno

Tiempo: 4 días.

Actividades a desarrollar:

- La ruta de los sentidos (0° - 1°)
- De humanos a animales (0° - 1°)
- La guacamaya ciega (0° - 3°)
- Emociones y esculturas humanas
- Plantas que curan (2°-5°)
- Cuidadores de plantas medicinales (2°-5°)
- Dado medicinal (4° -5°)
- Cargamos aprendizajes

Une esta página con la 8 para completar la ruta.

Nota para el docente:

Si en la familia son varios niños y niñas, de diversos grados de primaria, hay actividades **(en negrilla)** en las que pueden trabajar juntos desde 0° a 5°. En *cursiva*, están las actividades que comparten algunos grados.



4. Exploramos diversos lenguajes

Tiempo: 4 días.

Actividades a desarrollar:

- En mi cultura- todo comunica (0° -1°)
- Construyamos nuestros mensajes (0° -1°)
- *A rimar nombres (0° -3°)*
- Somos botánicos (2°-3°)
- Anécdotas que son medicina (2°-3°)
- Así se ven el bienestar y la enfermedad (4°-5°)
- Guardianes del bienestar colectivo (4°-5°)
- **Baile de saberes**
- **Cargamos aprendizajes**



5. Creamos a partir de lo aprendido

Tiempo: 3 días.

Actividades a desarrollar:

- Así se ve y siente mi Apushi (0° -1°)
- Botiquín botánico (2° -3°)
- Máscaras del saber medicinal (4° -5°)
- *Amplificando nuestra medicina (2°-5°)*
- **Círculo de la palabra y la música-
Personajes invitados**
- **Cargamos aprendizajes**

METAS:

Grados 0° y 1°:

- ▶ Muñecos que representan a mi familia, elaborados a partir de diferentes figuras y materiales.
- ▶ Palabras claves con habilidades y características de mis muñecos .

Grados 2° y 3°:

Botiquín con representaciones y descripciones de las plantas medicinales de su cultura.




Grados 4° y 5°:

Máscaras de personajes que representan a la enfermedad, el bienestar colectivo y los saberes tradicionales para combatirlas o prevenirlas.

Otras metas 2° - 5°:



- ▶ Mensaje llamativo (en forma de propaganda radial) para invitar a toda su familia para trabajar en su bienestar y el de su comunidad
- ▶ Megáfono para comunicarnos.

¿QUÉ PODEMOS EVALUAR?

Habilidad	Aprendizajes a los que le apunta*	Grados 0° y 1°	Grados 2° y 3°	Grados 4° y 5°	
 <p>Compromiso con nuestro aprendizaje</p>	Comparte sus ideas y opiniones en los momentos de diálogo y de construcción de acuerdos como familia.	X			
	Se interesa por aprender y colaborar en los oficios propios de su cultura y su vida diaria (ejemplo: pastoreo, tejeduría, cultivo, cerámica, pesca, elaboración de instrumentos, otros).	X	X	X	
 <p>Afirmación de la cultura propia</p>	Describe e imita actitudes o labores de las personas de su apüshi, utilizando objetos y figuras que encuentra a su alrededor.	X			
	Identifica temas, mensajes, personajes claves, en las historias de su cultura y las de otros pueblos indígenas, los relaciona con su vida cotidiana y con el bienestar comunitario.			X	X
 <p>Autocuidado y cuidado del territorio</p>	Reconoce características de su cuerpo, algunas emociones que experimenta (tristeza, alegría, enojo, miedo) y habilidades con las que cuenta.	X	X		
	Explora e identifica a través de sus sentidos, sabores, olores, colores, texturas, formas, de su casa y entorno cercano.	X	X		
	Explica como el agua, el suelo, la temperatura y los tiempos de cultivo afectan el crecimiento de las plantas medicinales.			X	X
	Representa con dibujos o maquetas los cambios en el desarrollo de las plantas a lo largo del tiempo.			X	
	Explica los factores ambientales, sociales, espirituales, que afectan la salud y el bienestar de su familia y de su territorio.				X

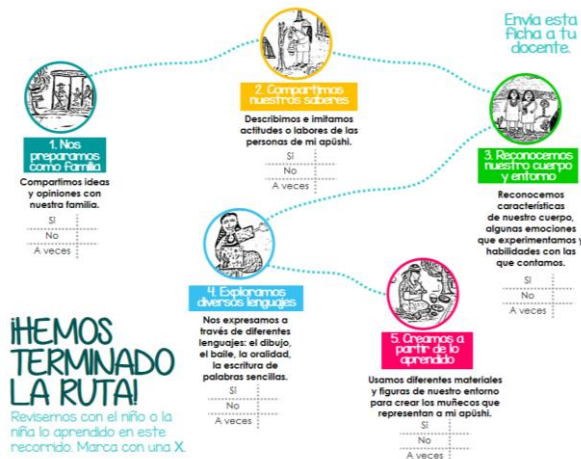
*Aprendizajes claves adaptados de los DBA y de los estándares de competencias ciudadanas.

¿QUÉ PODEMOS EVALUAR?

Habilidad	Aprendizajes a los que le apunta	Grados 0° y 1°	Grados 2° y 3°	Grados 4° y 5°
 <p>Autoconocimiento y construcción de relaciones</p>	Expresa lo que escucha, observa, siente y piensa, a través de diferentes lenguajes: el dibujo, el baile, la oralidad, la escritura de palabras sencillas (cercanas a su vida diaria).	X		
	Crea textos cortos para describir las plantas medicinales y contar anécdotas cotidianas.	X		
	Construye una historia, con sus propios personajes, dibujos y textos cortos, que cuente la importancia de los médicos tradicionales y las autoridades espirituales para el bienestar de las comunidades indígenas.	X		
 <p>Creatividad y resolución de problemas</p>	Usa diferentes saberes, materiales y figuras de su entorno para realizar sus creaciones (ej. los muñecos que representan a su apüshi, el botiquín medicinal para su familia)	X	X	
	Presenta sus muñecos a su apüshi utilizando diferentes lenguajes (dibujo, baile, música, oralidad o escritura de palabras sencillas).	X		
	Invita y motiva a sus papás, tíos, hermanos, abuelos (quienes vivan con él o ella) para trabajar juntos por el bienestar colectivo, como familia y comunidad.		X	X
	Crea máscaras que representan a los personajes de su historia y los presenta a su familia, utilizando diferentes sonidos y elementos de su entorno.			X

VALORACIÓN DE APRENDIZAJES

Algunas herramientas



Esquema de autoevaluación

Cuándo se aplica: Al finalizar el recorrido de la ruta de aprendizaje.

Quiénes: Niños, niñas y familias.

Material: Hoja con el esquema (ejemplo pág. 12), se entrega a la familia como parte del material de cada eje y se devuelve al docente en la próxima entrega de guías.

Cómo: Conversan sobre cada una de las acciones propuestas, valorando aquellas en las que sienten que avanzaron, porque las llevaron a la práctica más veces, y aquellas que creen deben desarrollar con mayor frecuencia.

Mi ficha de descubrimientos

Recuerda con tu familia las actividades realizadas en este tercer momento de la ruta y completa (dibuja o escribe palabras claves en los recuadros).

Mi mayor descubrimiento en estas actividades fue:

Mi mayor logro en estas actividades fue:

Lo más difícil de hacer fue:

Algo que no sabías de un tema, una historia, de ti o de tu familia.

Piensa en algo que antes no hacías o no sabías hacer, y ahora sí.

Algo que aprendí acerca de mi familia es:

Ficha de descubrimientos

Cuándo se aplica: Al finalizar cada uno de los momentos de la ruta, en la actividad **Cargamos aprendizajes**.

Quiénes: Niños y niñas, con el apoyo de las familias. En el caso de grados 0° y 1°, con la ayuda de familiares escuchando y escribiendo.

Material: Fichas con espacios para escribir y dibujar (ver ejemplo pág. 13)

Cómo: Con las familias recordarán las actividades vividas, cómo se sintieron, especialmente aquello que más los impactó. Escribirán o dibujarán lo más significativo. Enviarán las fichas a la docente, junto con el esquema de autoevaluación.



Mochila de aprendizajes

Cuándo se aplica: Al finalizar cada uno de los momentos de la ruta, en la actividad **Cargamos aprendizajes**.

Quiénes: Niños y niñas, con el apoyo de las familias.

Material: Mochila de fique, algodón o hilo que tengan en su casa, o que elaboren a partir de otros recursos (ej. papel, costales).

Cómo: Cargarán sus creaciones más significativas. Una vez se reinicien actividades en la escuela, llevarán consigo la mochila para compartirla con sus compañeros.

Ejemplo

Envía esta
ficha a tu
docente.



1. Nos preparamos como familia

Compartimos ideas
y opiniones con
nuestra familia.

Si
No
A veces



2. Compartimos nuestros saberes

Describimos e imitamos
actitudes o labores de las
personas de mi apüshi.

Si
No
A veces



3. Reconocemos nuestro cuerpo y entorno

Reconocemos
características
de nuestro cuerpo,
algunas emociones
que experimentamos y
habilidades con las
que contamos.

Si
No
A veces



4. Exploramos diversos lenguajes

Nos expresamos a
través de diferentes
lenguajes: el dibujo,
el baile, la oralidad,
la escritura de
palabras sencillas.

Si
No
A veces



5. Creamos a partir de lo aprendido

Usamos diferentes materiales
y figuras de nuestro entorno
para crear los muñecos que
representan a mi apüshi.

Si
No
A veces

¡HEMOS TERMINADO LA RUTA!

Recordemos con el niño o la
niña lo aprendido en este
recorrido. Marca con una X.

Reconocemos
nuestro
cuerpo y
entorno



Autocuidado y
cuidado del
territorio

CARGAMOS APRENDIZAJES

Ejemplo

Mi ficha de descubrimientos

Recuerda con tu familia las actividades realizadas en este tercer momento de la ruta y completa (dibuja o escribe palabras claves en los recuadros).

¿Quiénes
participan?

Niños y niñas de
grados 0° y 1°,
familiares
acompañantes.

Envía esta
ficha a tu
docente.

Mi mayor
descubrimiento en
estas actividades fue:

Algo que no sabías de
un tema, una historia,
de ti o de tu familia.

Mi mayor
logro en estas
actividades fue:

Piensa en algo que
antes no hacías o no
sabías hacer, y ahora
sí.

Lo más difícil
de hacer fue:

Algo que aprendí acerca
de mi familia es:

IDEAS PARA EL ACOMPAÑAMIENTO

Desde los docentes



Sabemos que uno de los grandes retos es el acompañamiento a distancia de niños, niñas y sus familias, en el proceso de aprendizaje en casa. Te proponemos algunas ideas para hacerlo, según tus posibilidades y las de tus estudiantes.

¿Cada cuánto y para qué?



Con familiares

Intenta tener 1 conversación finalizada la semana en la que entregues o envíes el material, para resolver dudas y puntualizar aspectos claves. Esto contribuirá a que se apropien y acompañen a sus niños/niñas en el desarrollo de las actividades propuestas; como también a que se sientan partícipes y aprendices en el proceso.



Con niños y niñas

Según los medios con los que cuentan (ver ideas pág. 11), contactarlos al menos 1 vez, tras recibir el material, para saber:

- ◇ Cómo van con las actividades; puedes usar las preguntas de la **Ficha de descubrimientos** (pág. 8).
- ◇ Qué les preocupa y cómo se han sentido estos días.
- ◇ Apoyarlos con las dudas que tengan y reconocer sus avances.

Re-conectar

Con familias
(20 al 24 de abril)

- ▶ Prepara tu conversación, puedes apoyarte con la **Ficha estado actual de las familias** (pág. 11). **Este primer contacto será clave para integrar y comprometer a las familias con este proceso, como también para hacerles sentir su importancia como parte de la comunidad educativa.**
- ▶ Comunícales por qué son importantes las familias en el proceso: como dinamizadores de algunas actividades; como aprendices (todos pueden aprender en el desarrollo de las actividades); como expertos en saberes propios que pueden aportar, ya que el punto de partida de la ruta propuesta es la cotidianidad y las prácticas de su cultura.
- ▶ Comparte el consolidado/ las conclusiones de la información recogida con tu directivo, para así tener un panorama completo como EE e identificar retos urgentes.
- ▶ **Si no cuentas con medios telefónicos**, puedes enviarles/entregarles la ficha con el material a desarrollar. **Si vives en la comunidad donde enseñas**, puedes compartir la ficha o completarla a distancia con cada una de las familias.

IDEAS PARA EL ACOMPAÑAMIENTO

Desde los docentes

SI VIVES EN LA COMUNIDAD EN LA QUE ENSEÑAS



Palabras que resuenan

Si cuentas con un instrumento tradicional que permita llegar con música a tus estudiantes, es el momento de utilizarlo.

- 🌀 Construye una rima, una canción corta, un jayeechi para comunicarte con niños y niñas de tu comunidad, y con sus familias.
- 🌀 Recorre tu comunidad/ranchería y comparte cada cierto tiempo un mensaje: para motivar; para transmitir información puntual o plantearles una pregunta relacionada con las actividades; retomar historias propias; entre otros propósitos que apoyen el acompañamiento a las familias.

***Para esto, asegúrate de lavar tus manos antes y después de tu recorrido, procura mantener las distancias con las personas.**



Buzón de mensajes puerta a puerta

Si tienes una voz potente, proyétala por tu comunidad, e invita a tus estudiantes a crear sus buzones de mensajes.

- 🌀 Propón a tus estudiantes crear un buzón con una caja, un costal, una mochila, un canasto, u otros objetos que tengan a la mano. Este buzón lo colgarán con su nombre en la entrada de su casa, en un lugar que no se vea tan afectado por el clima.
- 🌀 Motiva a los niños y niñas a poner semanalmente en el buzón materiales que quieran compartir contigo, en relación a las actividades desarrolladas.
- 🌀 Tu recogerás estos materiales una vez a la semana y devolverás algunos comentarios o mensajes puntuales, escritos o dibujos, con reconocimientos

SI VIVES EN OTRO LUGAR

Si hay un teléfono...

Destina un día y horario para las llamadas con familiares y niños, o la comunicación vía whatsapp (si aplica). Utiliza la **Fichas de descubrimientos**, para guiar tu conversación.

Mini-cartas de mi sueño

Mensajes personalizados (escritos o con dibujos) para cada uno de tus estudiantes, que los motiven a desarrollar las actividades y a compartirte cómo se encuentran, que reconozcan sus avances y esfuerzos en el proceso. Enviados con sus familiares, como parte del paquete de materiales.

Tu profe te manda decir

Si te interesa compartir un mensaje con tus estudiantes vía radio, cuéntale a tu directivo. Este mensaje puede ser para motivar, reconocer avances, despertar la curiosidad, hacer un resumen de lo que te han contado a través de la **Ficha de descubrimientos**, u otros. Se revisará desde las SE la posibilidad de abrir espacios radiales para distintos propósitos.

NUESTRA INSPIRACIÓN

Materiales revisados

Ideas establecimientos etnoeducativos

Para el Eje temático 1, se seleccionaron y adaptaron algunos temas y actividades de las guías compartidas por los EE con los equipos de calidad de las SE; teniendo en cuenta las habilidades que se busca fortalecer, la conexión con la educación propia y cotidianidad de las familias. Lo anterior a partir de la revisión En los siguientes ejes temáticos se continuarán integrando otros elementos de estas guías, bajo los mismos criterios.

Igualmente, se utilizaron los dibujos y creaciones elaborados por los docentes de los 22 EE participantes en la *Fase 1 de la Estrategia de formación y experimentación acompañada*, movilizadas desde las SE, el MEN, UNICEF y la UTP en el segundo semestre de 2019.

Materiales del pueblo Wayuu, Kogi y Wiwa

- ☉ Proyecto Educativo de la Nación Wayuu- ANAA AKUA'IPA.
- ☉ EKIRAJAWAA SÜPÜLA WAYUUWAA- Orientaciones para la elaboración del Proyecto Educativo del Pueblo Wayuu.
- ☉ A'ljaja Wanüiki Grados 0°,1°- Organización Indígena Yanama.
- ☉ SÜCHEPA WAYUU. Proyecto Educativo Aula Comunidad- UT Eikiaipa.
- ☉ Modelo Etnoeducativo Shama Zhigui- Ruta Pedagógica del Ciclo Formativo.
- ☉ Kanunka. Recorridos de aprendizaje por el territorio Wiwa. OWYBT- CINEP.
- ☉ Kɛ Zime Kɛn Integración del pensamiento wiwa en la escuela. OWYBT- CINEP.
- ☉ Proyecto Educativo Intercultural de la comunidad kogui de Mamarongo.

Materiales de otras organizaciones e instituciones

- ☉ La Aldea. Historias para estar en casa- ClickArte- UNICEF.
- ☉ Modelo acompañamiento pedagógico situado Más Étnico- MEN- OEI.
- ☉ Emociones para la vida- MEN- Alcaldía Mayor de Bogotá.
- ☉ Retos para Gigantes. Transitando el Saber. Grados 1°, 4°,5°- MEN.
- ☉ Guajirita, Guía Pedagógica. Territorios Narrados- MEN.
- ☉ Portal Aprendo en Casa. Educación primaria. Ministerio de Educación Perú.
- ☉ Guías de aprendizaje integradas y para grados 1°-5° Círculos de Aprendizaje- Fundación Escuela Nueva Activa.
- ☉ Guía Observando 2. Proyecto propuestas educativas para un mejor conocimiento de la Amazonia. Corporación Educativa Selvalegre.
- ☉ Guías Sabiduría Ancestral Indígena. Niveles 1 y 2. Fundación Sura- Etnollano- Fundación Escuela Nueva Activa.
- ☉ La educación del pueblo indígena Kogui: una mirada intercultural y dialógica. Universidad de La Salle.

